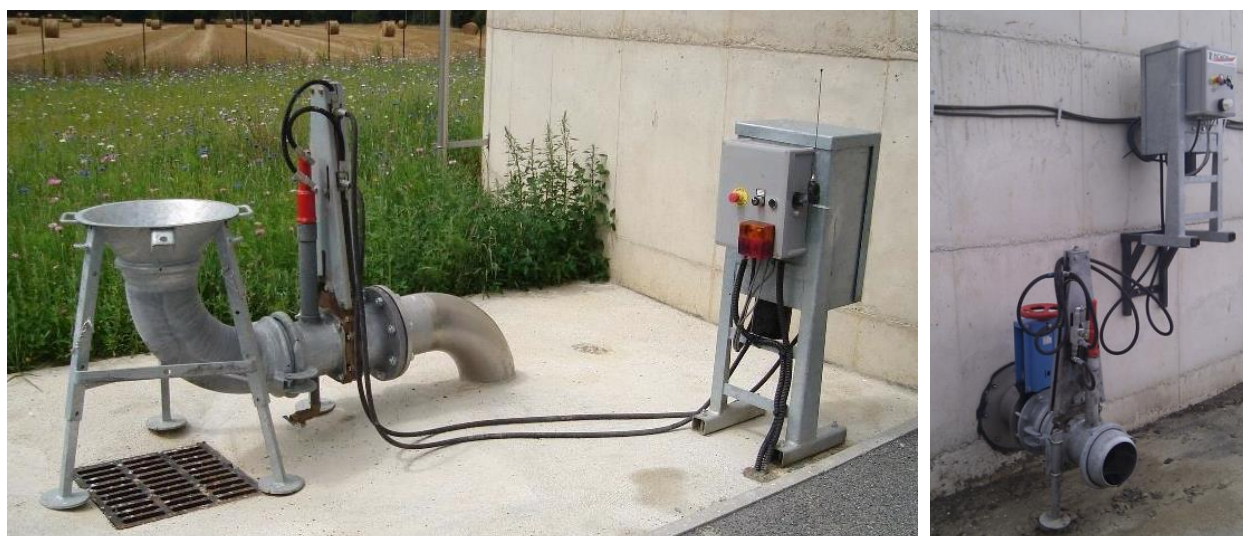


MANUEL DE L'UTILISATEUR

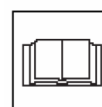
Cône radiocommandé



CE

NOTICE ORIGINALE

Ce manuel est à lire attentivement avant l'utilisation de la machine



Avant-propos

Cher utilisateur,

Vous avez choisi un matériel **RENSON** et nous vous remercions de votre confiance pour notre matériel. Avec ce produit de haute fiabilité technique, votre travail bénéficiera désormais de la grande expérience acquise par **RENSON** grâce à des années de recherches intensives. Les commandes aisées et les prestations de haut niveau de cette machine ne manqueront pas de rendre votre travail agréable. Néanmoins, rien ne vaut l'expérience de l'utilisateur. C'est pourquoi nous vous encourageons à nous faire part de vos observations et suggestions, toujours utiles pour l'amélioration de nos produits.

De ce fait, nous nous réservons le droit de procéder sans préavis à toutes modifications ou améliorations qu'il nous paraîtrait nécessaire d'apporter à nos matériels, sans que nous puissions être tenus d'appliquer ces modifications ou améliorations sur les machines vendues précédemment.

Le but du présent manuel est de vous aider à tirer le meilleur parti de votre matériel **RENSON**, et notamment de ses multiples avantages.

La façon dont vous vous servirez de votre matériel et le soin que vous lui apporterez influenceront grandement son fonctionnement. Nous vous recommandons donc de lire attentivement la présente notice avant d'utiliser votre matériel, et de la conserver à portée de la main pour vous y référer à l'avenir.

Votre concessionnaire se tient à votre disposition pour répondre aux questions que vous vous poseriez au sujet de votre matériel **RENSON**.

En vous souhaitant bon usage avec votre matériel **RENSON**, nous vous prions de croire, cher client, à nos sentiments très dévoués.

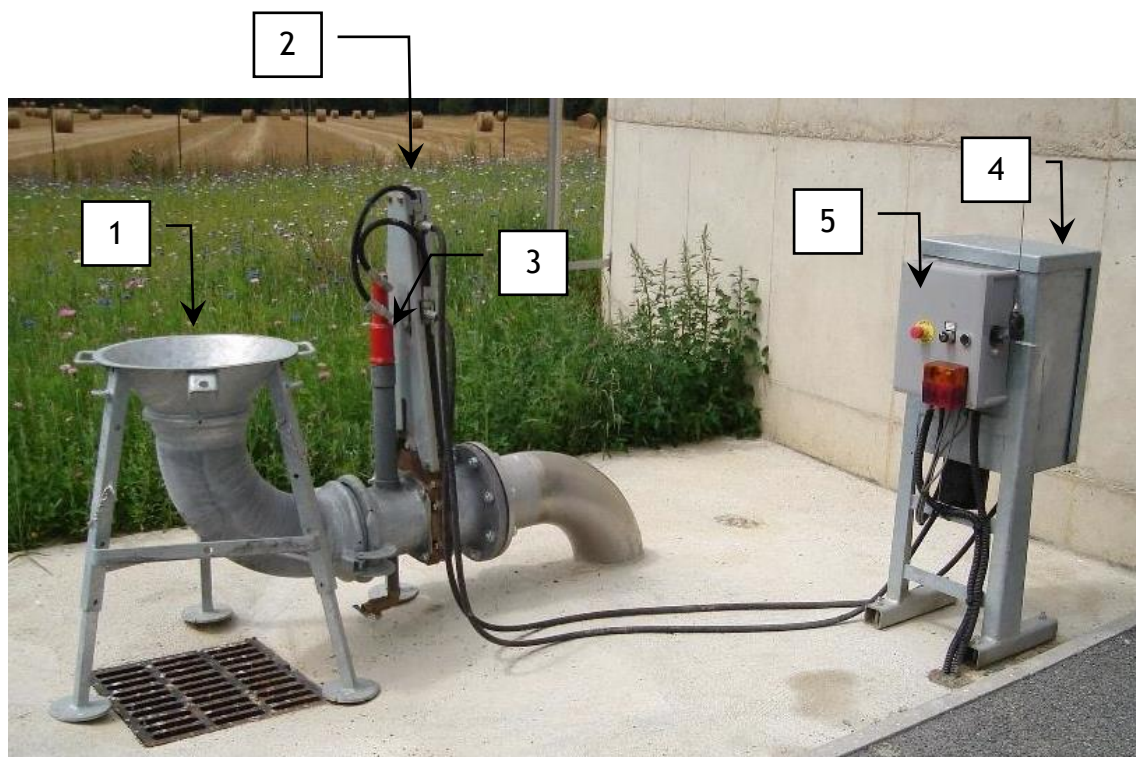
Sommaire

Avant-propos	P 2
Sommaire	P 3
1. Description	P 4
2. Mise en service	P 5
2.1. Les niveaux d'huile	P 5
2.2. Organes de transmission	P 5
3. Utilisation	P 6

Description

Ce dispositif a été conçu pour faciliter le pompage du lisier des fosses aériennes avec un bras de pompage. La radiocommande permet, à distance, d'isoler la canalisation de la fosse en fin de remplissage pour éviter tout débordement.

En fin de pompage, une mise à l'air libre est ouverte dès lors que la vanne du cône est fermée. Ceci permet de pomper le lisier restant dans le cône après la fermeture de vanne.

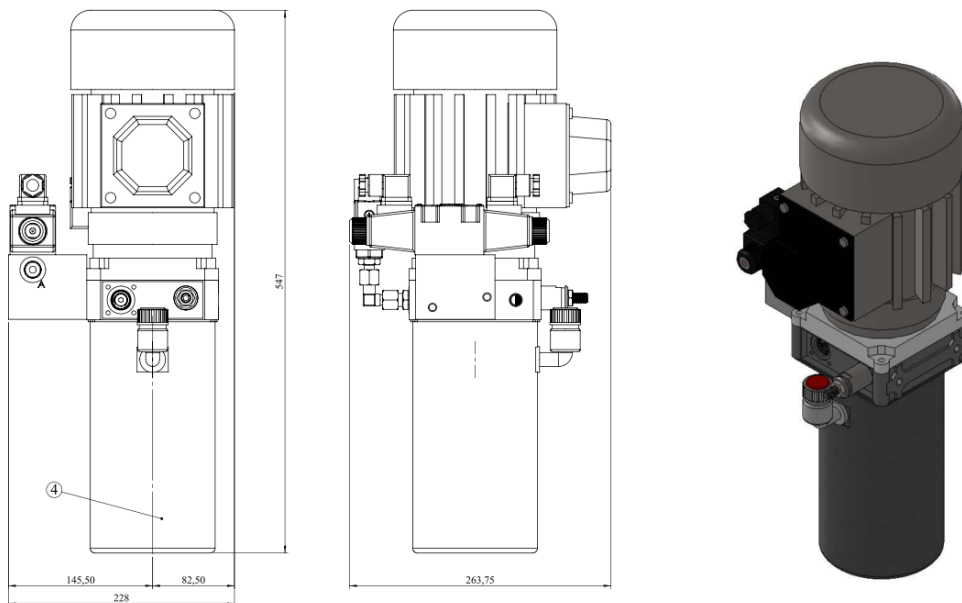


Le dispositif d'ouverture de vanne hydraulique sur cône radiocommandé se compose de :

- 1 cône de remplissage standard \varnothing 150 ou 200 : REP.1
- 1 vanne industrielle double effet \varnothing 150 ou 200 : REP.2
- 1 vérin hydraulique qui a pour fonction de soupape : REP.3
- 1 mini centrale hydraulique 380 V ou 220 V : REP.4
- 1 coffret électrique ; 1 commande manuelle de secours : REP.5
- 1 dispositif de radiocommande avec 2 émetteurs à pile

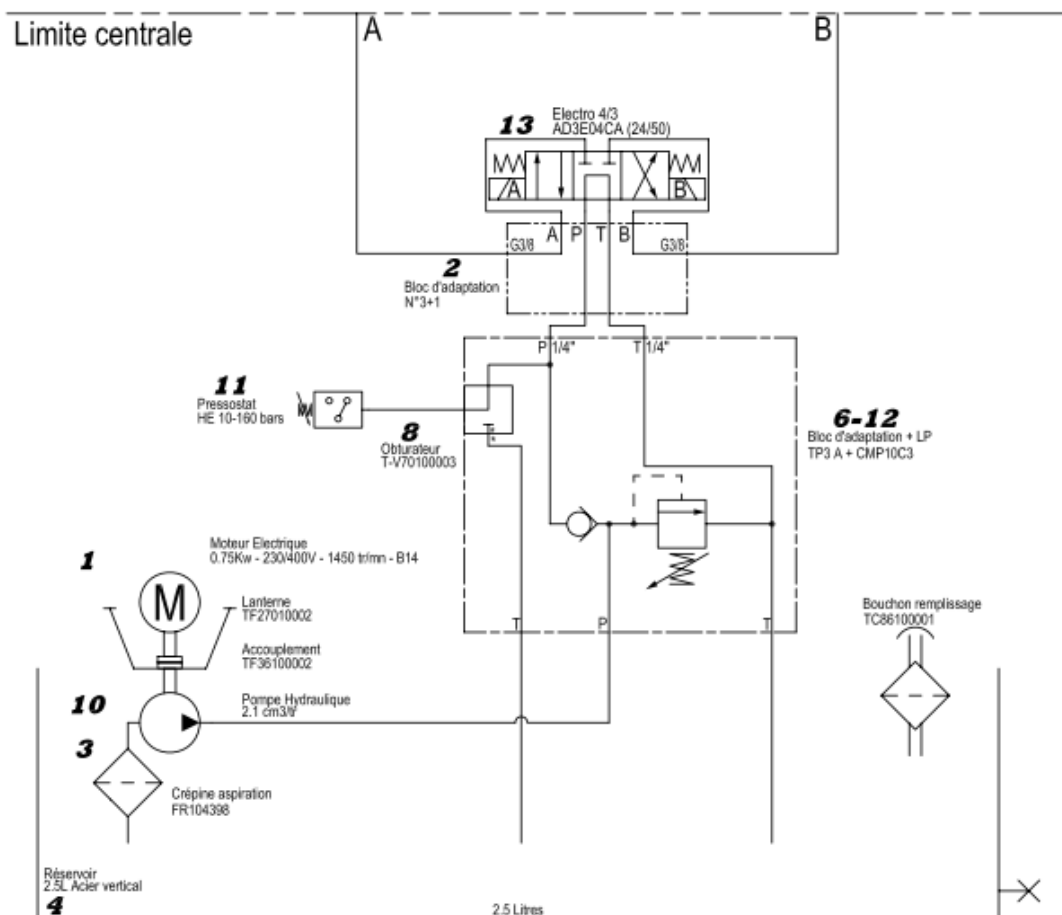
MINI CENTRALE HYDRAULIQUE

Puissance : 0.75 KW



HUILE RESERVOIR MINI CENTRALE : GRADE DE VISCOSITE ISO 46

Schéma hydraulique :



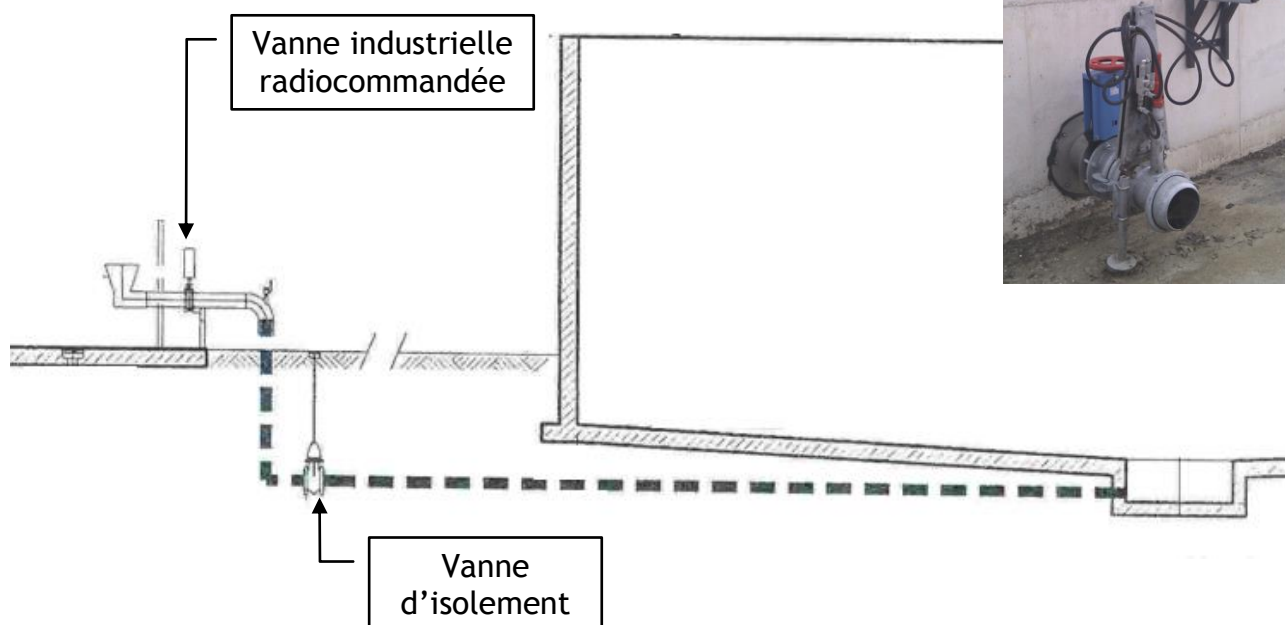
INSTALLATION



La vanne industrielle du dispositif doit être **OBLIGATOIREMENT** installée avant la vanne d'isolement de la canalisation de la fosse pour pouvoir isoler la conduite en cas de problème.

EXEMPLE :

1. Installer la centrale et le cône sur terrain plat et stable.
2. Relier la fosse au cône par les tuyaux d'aspiration.



Réglage des canaux

Synchronisation de l'émetteur (télécommande) et du récepteur dans le cas où nous n'avons qu'un seul cône

S'assurer au préalable que tous les branchements ont été réalisés correctement.

1- Ouvrir l'armoire électrique - enlever le cache de protection du circuit imprimé (**Rep.1**).

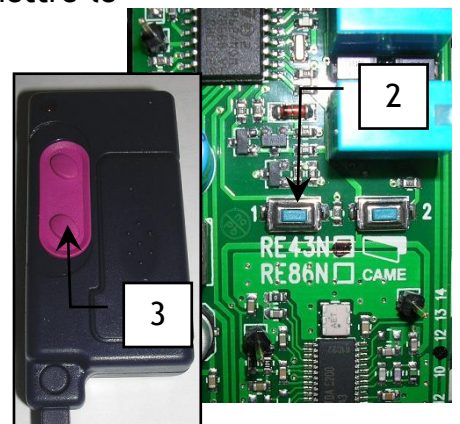
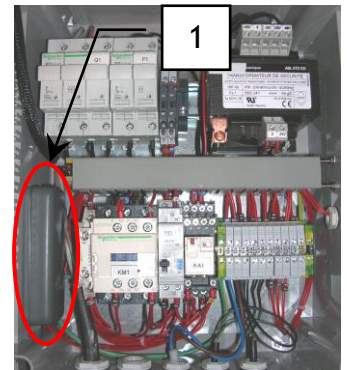
2- Déclipser le circuit imprimé de son emplacement pour faciliter la manipulation à suivre.

3- Tourner la clé en façade du boîtier électrique pour mettre le système sous tension

4- Maintenir enfoncé le bouton « 1 » (**Rep.2**) de la carte puis appuyer ensuite sur le bouton de la télécommande (**Rep.3**).

La diode de la carte va rester allumée ; la synchronisation a été effectuée. Procéder de la même manière pour synchroniser la 2^{ème} télécommande.

5- Mettre hors tension le système et remonter la carte à sa place.



Cas particulier où nous avons deux cônes à proximité l'un de l'autre

1- Pour le cône n°1, reprendre les étapes n°1 à 5 de la partie précédente pour synchroniser l'émetteur et le récepteur. Le cône n°2 doit absolument être hors tension.

2- Pour le cône n°2, il faut au préalable procéder à un changement de canal.

3- Procéder comme précédemment pour dégager la carte de son boîtier.

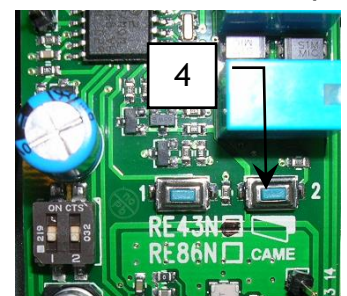
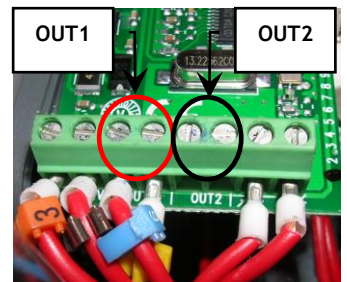
4- Sur le bornier, les fils n°4 et 6 sont branchés sur les sorties « OUT1 » qui correspondent au canal n°1.

5- Débrancher ces fils et les rebrancher juste à côté sur les sorties « OUT2 » qui correspondent au canal n°2.

6- Pour la synchronisation, maintenir enfoncé le bouton « 2 » (**Rep.4**) qui correspond au canal n°2.

Appuyer ensuite sur le 2^{ème} bouton de la même télécommande puis attendre que la diode reste allumée pour confirmer la synchronisation.

7- Procéder de la même manière pour la deuxième télécommande.



2. Mise en service

2.1. Les niveaux d'huile

- Vérifier le niveau d'huile de la mini centrale hydraulique.

HUILE A UTILISER POUR LA LUBRIFICATION DES PALETTES : ISO 68

4. Entretien

4.1. Guide d'entretien et de maintenance

Pour une utilisation intensive ; diminuer les fréquences.



**Avant toute intervention sur la tonne
Machine à l'arrêt - Pression hydraulique nulle - Clé de contact retirée...**

RESERVOIR

Le réservoir est équipé d'un bouchon de remplissage avec reniflard et d'un bouchon de vidange en point bas.

Une crépine et un filtre immergé assurent la filtration dans le circuit.

Opérations	Fréquence
Vidange de l'huile	Une fois par an Huile HVB 46
Changement du filtre et de la crépine	Une fois par an lors de la vidange

